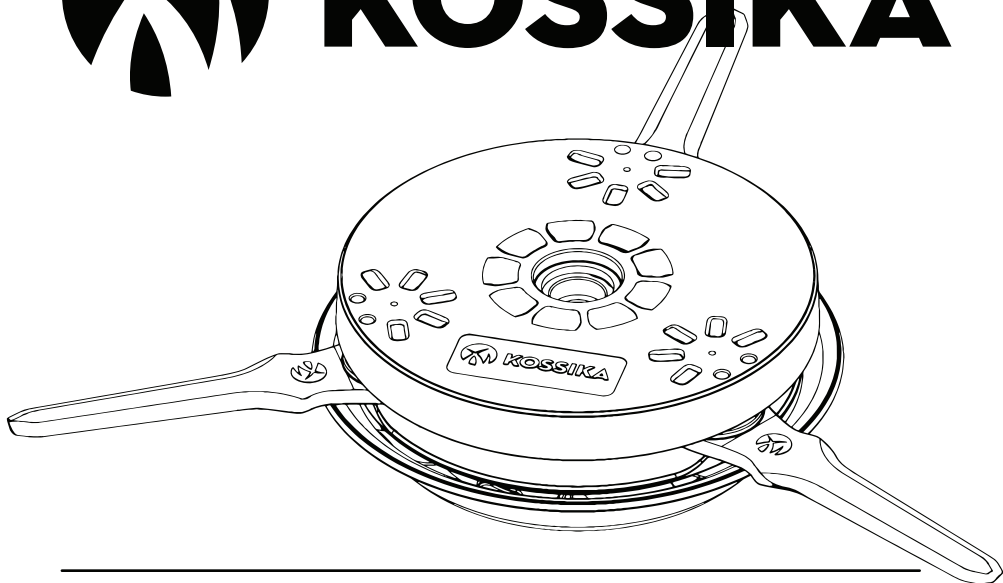




KOSSIKA



GB **Mowing head**

SI **Kosilna glava**

F **Tête faucheuse**

D **Mähkopf**

I **Testa falciante**

E **Cabezal
de corte**

CZ **Žací hlava**

PL **Głowica kosząca**

SK **Žacia hlava**

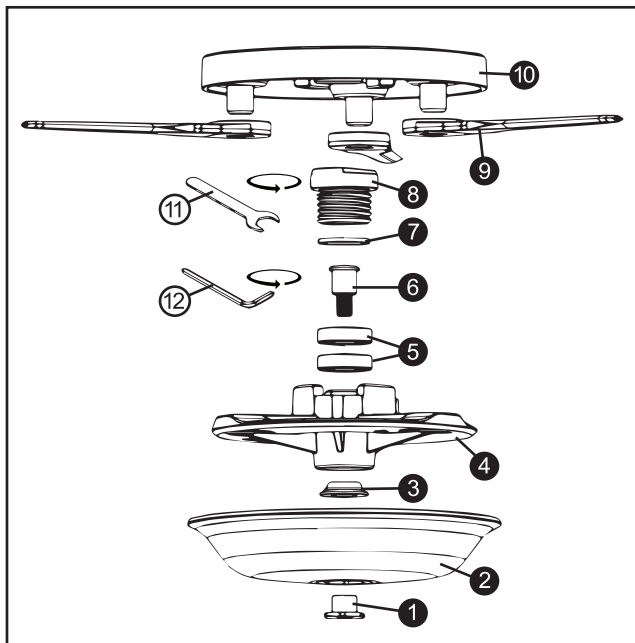
Originálna používateľská príručka, KOSSIKA KS-V2



VAROVANIE: Pred prvým použitím žacej hlavy si dôkladne prečítajte a dodržiavajte všetky bezpečnostné pokyny z tohto návodu na použitie. Rovnako dodržiavajte všetky bezpečnostné pokyny z používateľskej príručky k krovínorezu. Nesprávne použitie môže viesť k vážnym zraneniam a môže byť životu nebezpečné! Túto používateľskú príručku si uschovajte pre neskoršie použitie.

Žacia hlava KOSSIKA je vymeniteľné prídavné zariadenie. Jedná sa o univerzálny žací nástroj, ktorý možno namontovať na benzínový krovínorez s priamou hriadeľom a hnacím hriadeľom otáčajúcim sa maximálnou rýchlosťou 9150 otáčok za minútu.





Obsah sady - zostava žacej hlavy:

- 1 - ramenná matica
- 2 - posuvný kryt
- 3 - dištančná podložka
- 4 - spodná doska
- 5 - 2x ložisko
- 6 - ramenná matica
- 7 - podložka
- 8 - 5x montážna vložka
(M8x1.25, M10x1.00, M10x1.25,
M12x1.50, M12x1.75)
a adaptér M8/M10x1.25
- 9 - nôž KOSSIKA
- 10 - horná doska
- 11 - kľúč 19
- 12 - imbusový kľúč 4

Videonávod na zostavenie hlavy a jej montáž na krovínorez si môžete prezrieť na webovej stránke www.kossika.com/sk/gks-montaz.

Opotrebovateľné diely

Nasledujúce časti žacej hlavy sa počas používania postupne opotrebovávajú a majú obmedzenú životnosť:

- Žacie nože (9), výmena podľa potreby v závislosti od opotrebenia - náhradné nože uchovávajúte v originálnom obalovom sáčku.

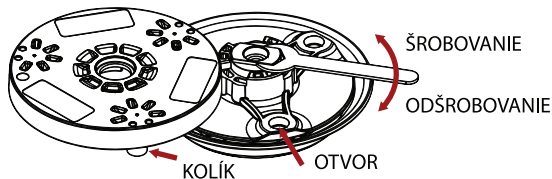
- Posuvný kryt (2), výmena podľa potreby v závislosti od opotrebenia.
- Ložisko (5), odporúčaná výmena každých päť rokov, v prípade potreby - nevystavujte ložiská vode.

Opotrebovateľné diely je potrebné včas vymeniť, aby bola zaistená správna a bezpečná prevádzka žacej hlavy. Nové opotrebovateľné diely môžete objednať na webovej stránke www.kossika.com/sk/.

Výmena montážnej vložky

Žacia hlava je už vybavená montážnou vložkou (8) so závitom M10x1.25. V závislosti na závite hnacieho hriadeľa uhlového prenosu vášho krovínorezu vymeňte v prípade potreby montážnu vložku za vhodnú.

Najjednoduchší spôsob, ako odšrobovať montážnu vložku, je zasunúť jeden z troch kolíkov hornej dosky (10), na ktorej je namontovaný nôž, do otvoru v spodnej doske (4), ako je znázornené na obrázku:



Horná doska slúži ako páka a umožňuje zablokovat' spodnú dosku proti otáčaniu, aby bolo možné montážnu vložku vyšrobovať pomocou dodaného kľúča (11) - vložku odšrobuje v smere hodinových ručičiek (ľavý závit). Pri výmene montážnej vložky dávajte pozor, aby ste nestratili podložku (7), ktorá je vložená pod montážnu vložku. Po výmene vložiek ich pevne utiahnite.

Inštalácia / výmena žacích nožov

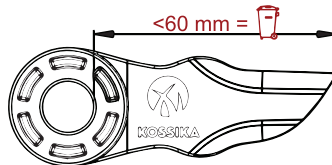
Pred inštaláciou alebo výmenou nožov musíte hlavu odšrobovať z krovinorezu a oddeliť hornú dosku (10) od spodnej zostavy. To sa vykonáva jednoducho zdvihnutím alebo vytiahnutím hornej dosky zo spodnej zostavy, do ktorej horná doska tesne zapadá.

Nože majú na jednej strane v mieste uchytenia predĺžený alebo vypuklý krk (označený šípkou na obrázku vpravo). Otočte nože tak, aby bol predĺžený krk na hornej strane, smerom k hornej doske. Vždy otáčajte všetky nože s predĺženým krkom rovnakým smerom - tým zaistíte vyváženie hlavy a zabránite vibráciám.



Nože uchovávajte v originálnom obalovom sáčku, do ktorého pridajte trochu vody. Tým zostanú nože pružné a odolné proti zlomeniu. Ak nože vyschnú, stávajú sa krehkými a môžu sa pri používaní zlomiť - pred použitím uložte vysušené nože na 30 dní do vody, aby sa obnovila húževnatosť a pružnosť materiálu.

Žacie nože vymieňajte, keď je dĺžka jednej z nožov menšia než 60 milimetrov, ako je znázornené na obrázku vpravo. Pri výmene nožov očistite kovové kolíky na hornej doske (10) nehorľavou kvapalinou. Všetky nože musia byť vymenené súčasne, aby bolo zaistené vyváženie hlavy a aby sa zabránilo vibráciám a možnému poškodeniu krovinorezu a žacej hlavy.



Nepoužívajte žaciu hlavu s príliš krátkymi alebo rôzne dlhými nožmi.

Keď sú nože nasadené na kolíkoch hornej dosky, cez kolíky nasuňte spodnú zostavu. Rukami v oblasti všetkých troch kolíkov pritlačte hornú dosku k spodnej zostave tak, aby všetky tri kolíky zapadli do zodpovedajúcich otvorov.

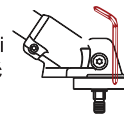


Dôkladne skontrolujte, či horná doska úplne zapadá do spodnej zostavy a je rovnobežná so spodnou zostavou v oblasti všetkých troch kolíkov - aby všetky tri kolíky boli správne umiestnené v otvoroch.

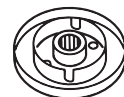
Montáž žacej hlavy KOSSIKA na krovinorez

Aby ste predišli riziku poranenia, namontujte žaciu hlavu na vypnutý krovinorez.

Pred montážou hlavy na krovinorez musíte najprv zablokovať otáčanie hnacieho hriadeľa krovinorezu. Za týmto účelom zasuňte daný imbusový kľúč (12) do okrúhleho otvoru v skriní uhlového prenosu zhora alebo z boku. Pomaly otáčajte pripojenou hlavou, kým imbusový kľúč nezapadne do svojej polohy a nezablokuje otáčanie hnacieho hriadeľa (obrázok vpravo).



Pripojenú hlavu teraz možno odšrobovať otáčaním proti smeru hodinových ručičiek (pri pohľade zhora). Po zložení hlavy **NESMÍTE odstrániť rozpierku s vnútornými zubami**, ktorá je umiestnená priamo na hnacom hriadeľi uhlového prenosu (príklad dištančníka na obrázku).



Našrobujte žaciu hlavu KOSSIKA na hnací hriadeľ otáčaním v smere hodinových ručičiek, ako je vyznačené symbolom "uzamknutého zámku" na hornej doske (10) žacej hlavy. **Hlavu našrobujte BEZ použitia sily - inak zvolená upínacia vložka nie je správna, pretože jej závit nezodpovedá závitu hnacieho hriadeľa.** Akonáhle je hlava nasadená na dištančník na uhlovom prevode, pevne ju utiahnite.

POZOR: Niektoré krovinoрезы majú na hnacom hriadeľi našrobovanú špeciálnu vložku M16, ktorá pasuje na originálnu žaciu hlavu. V takom prípade je nutné už namontovanú vložku z hnacieho hriadeľa vyšrobovať. Vložka môže mať na konci otvor, ktorým možno prestrčiť šrobovák, s jeho pomocou potom vložku vyšrobovate otáčaním v smere hodinových ručičiek (ľavý závit). Alternatívne môže mať vložka hore šesťhrannú hlavu, takže ju možno vyšrobovať rovnakým spôsobom pomocou vhodného kľúča (veľkosť 17 alebo 19).

Účel použitia žacej hlavy KOSSIKA

Žacia hlava je určená na hrubé kosenie plôch, kde rastie vysoká tráva, ostružiny, paprade, deväťsil lekársky, krídlatka japonská, žihľavy a ďalšia zelená vegetácia. **Žacia hlava KOSSIKA nie je vhodná na kosenie drevnatých vetví a stoniek, jemné kosenie trávnikov okolo domu a kosenie pozdĺž tvrdých povrchov, ako sú obrubníky a steny.**

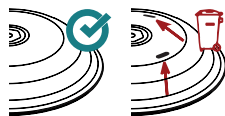
Pred kosením je nutné vyčistiť oblasť kosenia a pri kosení sa vyhnúť prekážkam, ako sú kamene, vetvy, stĺpy, ploty, obrubníky a steny. Tie môžu poškodiť žaciu hlavu a nože, rovnako ako nože môžu spôsobiť škodu na plote, drevených stonkách stromov a kríkov.

Posuvný kryt (2), ktorý sa otáča nezávisle na žacích nožoch (alebo je nehybný), vám umožňuje v prípade potreby úplne spustiť žaciu hlavu až k zemi, aby ste ju mohli posunúť po povrchu, čo vám poskytne dodatočnú oporu a stabilitu pri kosení.

Údržba žacej hlavy KOSSIKA

Stav žacej hlavy je potrebné kontrolovať pred každým kosením a v pravidelných intervaloch počas kosenia (po každom naplnení nádrže) a pri náraze do tvrdého predmetu, ako je kameň alebo kmeň stromu – **v prípade viditeľného poškodenia (praskliny a pod.) sa žacia hlava nesmie používať**, pretože pri vysokých rýchlostiach otáčania sa môže poškodená hlava zlomiť a spôsobiť vážne alebo smrteľné zranenia. V prípade silných známok opotrebenia je nutné vymeniť celú žaciu hlavu.

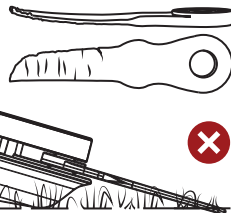
Žacia hlava sa nesmie používať, ak je na posuvnom kryte (2) viditeľný niektorý z troch znakov opotrebenia (obrázok vpravo). Opatrebovaný posuvný kryt musí byť vymenený, pretože sa môže pri vysokých rýchlostiach otáčania zlomiť a spôsobiť vážne alebo smrteľné zranenia.



Po použití odstráňte všetku vegetáciu, ktorá mohla zostať na hlave. V prípade čistenia vodou je potrebné hlavu rozobrať a vybrať ložiská – **ložiská nevystavujte pôsobeniu vody**, pretože ak sa do ložiska dostane voda, môžu ocelové guľičky zhrdzavieť a spôsobiť zadretie ložiska.

Riešenie problémov - nadmerné opotrebenie a poškodenie žacích nožov

Nadmerné opotrebenie žacích nožov najčastejšie súvisí s nesprávnym používaním žacej hlavy. Prejavuje sa trhaním nožov, ohýbaním nožov smerom nahor a viditeľnými hlbokými zárezmi na spodnej strane nožov. To je najčastejšie spôsobené naklonením hlavy cez okraj klznej plochy, čo spôsobuje, že nože pri kosení narážajú do zeme.



Je dôležité váš krovinorez vyvážiť podľa popisu v prílohe tejto používateľskej príručky.

Pri kosení vedľa prekážok (kamene, stĺpy, obrubníky atď.) koste na polovičný plyn, aby ste znížili rýchlosť otáčania hlavy a nepoškodili nože.



Bezpečnostné pokyny

Pri kosení so žacou hlavou KOSSIKA je nutné používať ochranné pomôcky - tesne priliehajúce a nárazuvzdorné ochranné okuliare (vyrobené v súlade s normou EN 166) a chrániče sluchu alebo inú ochranu sluchu.

Žaciu hlavu možno používať len so správne nasadeným ochranným krytom na krovinozeze.

Ochranný kryt musí mať vhodný tvar: pre kosenie alebo rezanie trávy, s priemerom rezu najmenej 360 mm. Nože nesmú byť viditeľné a nesmú vyčnievať spod ochranného krytu.

Vzhľadom na riziko vymrštenia tvrdých predmetov je nutné pri kosení dodržiavať minimálnu vzdialenosť 15 metrov od osôb a predmetov (okná, vozidlá a pod.), pričom toto riziko nemožno vylúčiť ani pri väčšej vzdialenosti než 15 metrov.



Záruka a ES vyhlásenie o zhode

Záruka a ES vyhlásenie o zhode sú uvedené v prílohe tejto používateľskej príručky.

Výrobca: KOSSIKA d.o.o., Češnjevek 7, 4207 Cerklje na Gorenjskem, Slovinsko - www.kossika.com

Záručný list - záruka

Žacia hlava KOSSIKA, model KS-V2

Spoločnosť KOSSIKA d.o.o., Češnjevok 7, 4207 Cerklje na Gorenjskem, Slovinsko, zaručuje kvalitu a bezporuchovú prevádzku žacej hlavy KOSSIKA KS-V2 po dobu záruky, ktorá začína plynúť od dátumu nákupu alebo dodania výrobku v prípade nákupu prostredníctvom internetového obchodu www.kossika.com. Dátum dodania je vedený v sídle spoločnosti KOSSIKA d.o.o. a je tiež uvedený na doklade o dodaní služby a v rozhraní internetového obchodu www.kossika.com.

Záruka je platná na území Slovenskej republiky.

Na žaciu hlavu KOSSIKA KS-V2 sa vzťahuje 10-ročná záruka, s výnimkou nižšie uvedených opotrebitelných dielov.

Za autorizovaného opravcu sa považuje spoločnosť KOSSIKA d.o.o., Češnjevok 7, 4207 Cerklje na Gorenjskem, Slovinsko.

Záruka sa na ňu nevzťahuje:

- za vady spôsobené neodborným alebo nedbalým používaním výrobku,
- vady spôsobené nedodržaním pokynov v používateľskej príručke,
- spotrebný materiál alebo opotrebitelné diely: žacie nože a posuvný kryt.

Záruka nevylučuje práva spotrebiteľov vyplývajúce zo zodpovednosti predávajúceho za vady výrobku.

Miha Jereb, KOSSIKA d.o.o.,
Češnjevok 7, 4207 Cerklje na Gorenjskem, Slovinsko
Kontakt: info-sk@kossika.com, www.kossika.com



ES vyhlásenie o zhode

Žacia hlava KOSSIKA, model KS-V2

Výrobca
KOSSIKA d.o.o.,
Češnjevok 7
4207 Cerklje na Gorenjskem
Slovinsko

Výrobca vyhlasuje na svoju výhradnú zodpovednosť, že výrobok Žacia hlava KOSSIKA, model KS-V2, ktorý spadá do vymeniteľného vybavenia na použitie na krovinoreze, spĺňa všetky príslušné ustanovenia týchto predpisov

smernica o strojových zariadeniach MD 2006/42/ES

a
predpisy o bezpečnosti strojových zariadení, Úradný vestník Slovenskej republiky č. 75/2008, 66/2010, 74/2011

a bol vyvinutý a vyrobený v súlade s platnou harmonizovanou normou SIST EN ISO 11806-1:2012.

Technickú dokumentáciu vypracoval Miha Jereb, Češnjevok 7, 4207 Cerklje na Gorenjskem, Slovinsko.
Technická dokumentácia je uložená v sídle spoločnosti KOSSIKA d.o.o.

Češnjevok, 15.7.2021
Miha Jereb, riaditeľ spoločnosti KOSSIKA d.o.o.

