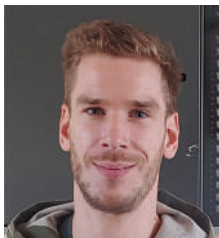


Prečítajte si pred použitím žacej hlavy KOSSIKA



Veľmi vám ďakujeme, že ste dali žacej hlave KOSSIKA šancu.

Žaciu hlavu, ktorá je pred vami, som už pre vás zostavil, takže je pripravená na použitie. Než ju však začnete montovať na krovínorez, chcel by som vás požiadať, **aby ste si v klude prečítali nasledujúce pokyny a priložené používateľské príručky.**

Práve takto zistíte, ako nasadiť žacie nože na hlavu, ako správne namontovať hlavu na krovínorez a ako s hlavou KOSSIKA skutočne kosiť - aby kosenie bolo rýchle a plynulé a nože sa príliš rýchlo neopotrebovali alebo nepoškodzovali.

Priznávam sa, že 1 z 30 užívateľov má pri kosení s hlavou KOSSIKA problémy. Prečo? Úprimne povedané, neviem, ale mám podozrenie, že to súvisí s technikou kosenia alebo návykmi jednotlivca. Preto je veľmi dôležité, aby ste si prečítali tento návod a tiež používateľskú príručku.

Pripravil som pre vás tiež video, ktoré vám ukáže, ako vykonať montáž hlavy KOSSIKA na krovínorez, a ktoré nájdete na webovej stránke www.kossika.com/sk/gks-montaz.

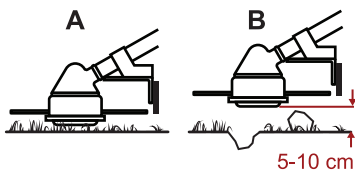
Ak sa stretnete s akýmkoľvek problémami alebo ak hlava nebude fungovať tak, ako som vám ukázal v prezentačných videách, **napište mi prosím na info-sk@kossika.com, rád vám pomôžem vyriešiť problém.** V každom prípade, ak nebudete s hlavou spokojní, môžete mi ju vrátiť. Nevidím zmysel v tom, aby ste mali hlavu KOSSIKA, ak ju nemôžete používať tak, ako je zamýšľané.

Žacia hlava KOSSIKA je jedným z vymeniteľných žacích nástrojov, ktoré možno namontovať na krovínorez. Patrí medzi ne strunové hlavy, kovové nože a hlavy so žacími nožmi, ako je KOSSIKA.

Rôzne žacie nástroje majú rozdielnú hmotnosť. Pri ich výmene teda dôjde k zmene pozície krovínorezu, ktorý je upevnený na nosnom popruhu (s výnimkou chrbtového krovínorezu). **Preto je dôležité, aby ste po nasadení hlavy KOSSIKA, ako je popísané v návode na použitie, krovínorez tiež správne vyvážili, ako je popísané nižšie.**

Povinné vyvažovanie krovínorezu

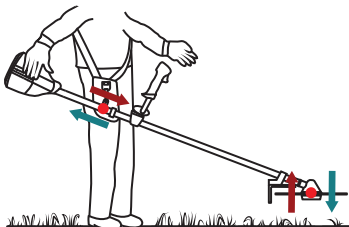
V závislosti na teréne možno kosenie s hlavou KOSSIKA všeobecne vykonávať dvoma spôsobmi:



A - Ak to terén umožňuje, môžete hlavu úplne spustiť na zem a s ňou klzať po povrchu. Technika kosenia je dosť podobná koseniu s bežnou kosou. **Počas vyvažovania krovínorezu by žacia hlava mala jemne priliehať na zem.**

B - Tam, kde je terén nerovný, koste s hlavou zdvihnutou 5-10 cm nad zemou, ako ste zvyknutí pri kosení so strunovou hlavou. **Počas vyvažovania krovínorezu by sa žacia hlava mala vznášať 5 až 10 centimetrov nad zemou.**

Krovínorez vyvážite tak, že vypnutý krovínorez, zavesený na nosnom popruhu, spustíte z ruky a počkáte, až sa upokojí a ustáli sa v rovnováhe. Počas vyvažovania by mala byť palivová nádrž naplnená do polovice.



Postup - nastavenie vzdialenosti od zeme

Vzdialenosť žacej hlavy od zeme regulujete posúvaním upevnenia nosného popruhu pozdĺž hnacej rúrky krovínorezu:

- Žaciu hlavu spustíte bližšie k zemi tak, že pripevníte popruh bližšie k motoru (**zelená šípka**).
- Žaciu hlavu vzdialíte od zeme tak, že pripevníte popruh bližšie k rukoväti krovínorezu (**červená šípka**).

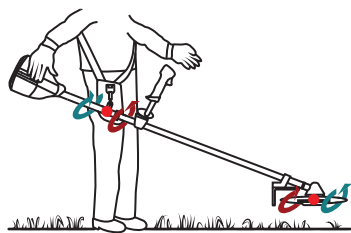
Tip: Ak používate krovinores s kruhovou rukoväťou, regulujete vzdialenosť hlavy od zeme posunutím upevňovacej svorky popruhu pozdĺž hnacej rúrky. Ak používate krovinores s dvojitou rukoväťou, pripevníte popruh k jednému z pevných upevňovacích bodov (otvorov) na rukoväti. Môže byť potrebné zmeniť polohu celej dvojitej rukoväti - posunúť ju smerom k motoru alebo k žacej hlave.

Upozorňujeme, že žacie nože sa postupne opotrebávajú pri styku s vegetáciou v dôsledku trenia. Dávajte však pozor, aby ste sa vyhlí nadmernému opotrebovaniu spôsobenému nevhodným uhlom hlavy pri kosení.

Preto po montáži hlavy KOSSIKA na krovinores musíte krovinores vyvážiť tak, aby bola žacia hlava vo všetkých smeroch vyrovnaná rovnobežne so zemou - nie naklonená dopredu, dozadu alebo do strán:



Počas kosenia musíte hlavu udržiavať rovnobežne so zemou, aby nože nenarazili do zeme a nepoškodili sa.

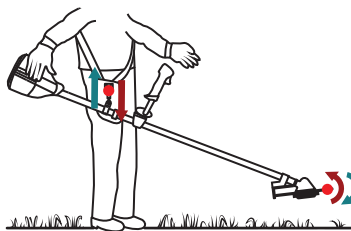


Postup - nastavenie bočného náklonu

Bočný náklon žacej hlavy regulujete otáčaním upevňovacieho bodu popruhu okolo hnacej rúrky krovinoresu:

- Ak sa žacia hlava nakláňa doľava, otočte svorku alebo upevňovací bod popruhu doľava (zelená šípka).
- Ak sa žacia hlava nakláňa doprava, otočte svorku alebo upevňovací bod popruhu doprava (červená šípka).

Tip: Ak je pri krovinorese s dvojitou rukoväťou popruh pripevnený priamo na rukoväť, je vhodné prípadne otočiť celú rukoväť v smere naklonenia žacej hlavy.



Postup - nastavenie náklonu dopredu-dozadu:

Náklon žacej hlavy dopredu a dozadu regulujete zmenou dĺžky nosného popruhu:

- Ak je žacia hlava naklonená dozadu, skráťte dĺžku popruhu (zelená šípka).
- Ak je žacia hlava naklonená dopredu, vyrovajte ju rovnobežne so zemou tak, že predĺžite dĺžku popruhu, čím znížite bod upevnenia popruhu ku krovinoresu bližšie k zemi (červená šípka).

DÔLEŽITÉ: Po nastavení náklonu znova skontrolujte, či je žacia hlava v zavesenom stave krovinoresu stále v správnej vzdialenosti od zeme alebo len ľahko sa dotýka zeme.

Predĺženie životnosti žacích nožov

Pri kosení musí byť plochá časť posuvného krytu, ktorá sa dotýka zeme, naklonená pod uhlom najviac 6°. To umožňuje, aby sa žacia hlava počas kosenia dostatočne naklonila, aby hlava hladko kĺzala po povrchu a nože kosili v správnej výške. Ak však žaciu hlavu počas kosenia nakloníte príliš, nože budú narážať do zeme.

Ak pri kosení hlavu príliš nakloníte, výsledok je jasný: nože sa pri dopade na zem začnú ohýbať smerom nahor a poškodia sa, pričom na spodnej strane nožov sú viditeľné hlboké zárezy. **Nože sa zničia, ako je vidieť na obrázku:**



Preto odporúčam najprv vyskúšať kosenie s hlavou KOSSIKA na rovnej, už pokosenej pôde.

Ak nože pri pohybe krovinoresu doľava-doprava narážajú do zeme, upravte vyváženie krovinoresu, ako je popísané vyššie, alebo príslušne upravte techniku kosenia tak, aby ste hlavu nenakláňali príliš do strán.

Kde a ako skladovať náhradné žacie nože

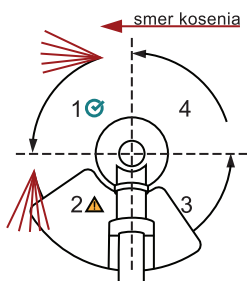
Polyamidový materiál, z ktorého sú nože vyrobené, má zvláštnu vlastnosť - je hygroskopický, čo znamená, že na seba viaže vlhkosť alebo vodu, vďaka čomu je pružný a odolný voči nárazom.

Dodávané nože už obsahujú dostatočné množstvo vody a sú vhodné na okamžité použitie. Akonáhle sú vystavené vzduchu, nože začnú vysychať, kým obsah vody neklesne z 8 % na 3 %. S tým sa menia aj ich vlastnosti - materiál sa stáva tvrdším a krehkejším a môže sa pri náraze zlomiť.

Je preto dôležité, aby ste na konci žacej sezóny vyňali žacie nože z hlavy a uložili ich do originálneho obalového vrečka, do ktorého pridáte trochu vody. Náhradné nože uchovávajte tiež v originálnom obale s trochu vody, aby zostali pružné a odolné voči nárazom a boli vždy pripravené na použitie.

Technika kosenia

Technika kosenia s hlavou KOSSIKA je skôr podobná koseniu s kovovým nožom než koseniu so strunovou hlavou - je dôležité udržiavať hlavu stále rovnobežne so zemou a nenakláňať ju do strán, aby nedošlo k zbytočnému poškodeniu nožov.

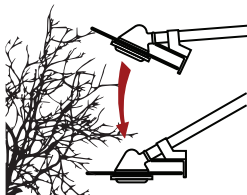


Klasická technika kosenia

Pri kosení sa najčastejšie kosí sprava doľava. Pri protismernom pohybe zľava doprava sa nekosí.

Týmto spôsobom sú odrezky hádzané v priamom smere na ľavú, skôr pokosenú plochu.

VAROVANIE: Ak odrezky lietajú aj smerom k vám, smerom operátora krovinoresu, znamená to, že tlačíte žaciu hlavu príliš hlboko do vegetácie a tým pádom kosíte aj s dolnou štvrtinou žacej hlavy, označenou číslom 2 na obrázku. V dôsledku toho sa odrezky môžu zamotať okolo žacej hlavy a môžete byť zasiahnutí kameňom alebo iným tvrdým predmetom, čo predstavuje riziko zranenia.



Kosenie prerastenej vegetácie

Kosenie prerastenej vegetácie, ako sú napríklad ostružiny, sa vykonáva zhora nadol - to znamená, že sa hlava KOSSIKA "ponorí" do vegetácie zhora a kosí ju.

Je dôležité nezdvihnúť žaciu hlavu nad líniu bokov, pretože inak hrozí nebezpečenstvo vymrštenia odrezkov spod ochranného krytu smerom k vám, smerom operátora krovinoresu, čo je nebezpečné.

Pri kosení vedľa prekážok (kamene, stĺpy, obrubníky atď.) koste na polovičný plyn, aby ste znížili rýchlosť otáčania hlavy a nepoškodili nože.

Prosím, upozorňujeme, že hlava KOSSIKA nie je nezničiteľná, najmä nie nože. Tiež si uvedomte, že na účinné kosenie s hlavou KOSSIKA je potrebný nejaký čas, aby ste získali správny pocit a skúsenosti. Preto si dajte čas so zoznámením s jej ovládaním. Ak budete mať nejaké problémy, môžete sa na mňa kedykoľvek obrátiť.

Prajem vám rýchlejšie kosenie s menšou námahou,

Miha Jereb, podnikateľ a inovátor, KOSSIKA d.o.o.

Nastaviteľná rukoväť KOSSIKA vám umožní



- ✓ **vždy kosiť vzpriamene, s rovnými chrbtom**, bez ohľadu na terén,
- ✓ **rýchlo a jednoducho meniť polohu a výšku úchopu** podľa potreby počas kosenia,
- ✓ **držať rukoväť hore alebo na boku**, čo ešte uľahčuje manévrovanie,
- ✓ antivibračný prvok **tlmí prenos vibrácií a zabraňuje znečítliveniu dlane a prstov**,
- ✓ počas a po kosení **sa budete cítiť výrazne menej unavení a bez bolesti v dolnej časti chrbta**.

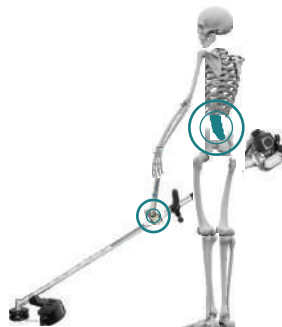
Nedokážem vyjadriť, koľko problémov mi počas rokov spôsobil môj krovínorez s kruhovou rukoväťou.

Problém so štandardnou kruhovou rukoväťou nie je len v tom, že prenáša všetky vibrácie z krovínorezu, čo nám spôsobuje znečítlivenie dlaní. Keďže zostáva stále na rovnakom mieste, núti nás neustále prispôsobovať polohu tela počas kosenia.

Je teda úplne bežné, že kosíte zhrbení, s ohnutými chrbtom. A ohnutý postoj, ako je vidieť na ľavom obrázku nižšie, je hlavnou príčinou bolesti v dolnej časti chrbta, ktorá môže nastať počas alebo po kosení.



Štandardná kruhová rukoväť



Nastaviteľná rukoväť KOSSIKA

Práve preto som vyvinul nastaviteľnú rukoväť KOSSIKA, ktorá má špeciálnu vlastnosť, ktorá vám umožňuje rýchlo a jednoducho premiestniť rukoväť a meniť výšku úchopu podľa potreby - takže vždy kosíte s rovnými chrbtom, bez bolesti.

Polohu rukoväti možno zmeniť bez použitia náradia, pretože rukoväť nepoužíva klasické skrutky, ale rýchlopínací systém. To tiež znamená, že ju možno ľahko namontovať na akúkoľvek značku alebo model krovínorezu, ktorý je z výroby vybavený kruhovou rukoväťou, a to za menej než minútu.

Informácie a objednávky: www.kossika.com/sk/rukovat

Skúšobná doba 90 dní s možnosťou vrátenia.